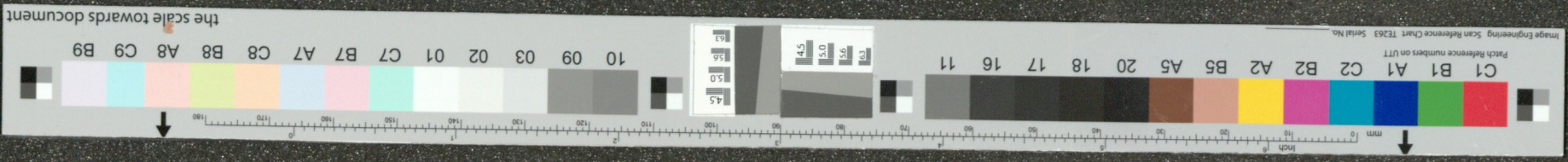


In desen van wancen doen soude mid twee auctent. desen apene brieff dat bon on sijn komen vollichtet mid mit goeden voreberant. Gaede
 van Honell Willemson en bedell sijn enre huyfson an mid hebn bekant bon oen en bon oeren enre. Dat sie myt enre vertigen tepe mid ver tepe mid
 von een soma gely die on vaull betant is en daer oen waull betant is en daer oen waull betant is. De sachten verlost hebne vollichten Stauen ten haestbeeren sijn enre
 wne mid oeren enre an huyf en euff gelegen sijnen wancen inder maffraen by den markt mit der eenre sijn neist huyf mid euff Delonden
 van magelton en mit der ander sijn neist vuur wech hauffat en euff daer van bonell huyf. den sctuen vuurwech. hee. dat aff gepleitet ende
 an sijn euff daer neist tegeen gellacien heeft. se looe dat huyf en euff huyf. In huyghden in beriden bon mid achter onder mid kamen mit sijnre
 Druppen langs den bonwech huyf. en vont tyn den den eghen sijn steenhuyf. geticht der muere an huyf recht byt. thent achter an den waill to op
 dat sijn huyf. gelegen gebont mid gepuelt is. Het gelyden dorch dat eyndten kophaeste. dat achter tyn den delenden huyf euff legt. dat daer
 vuyf byt behalden mid verlost heeft. Ende kan magelton sijn in desen euffen is sinderlych bebont. dat daer huyf en sijn euff daer
 vuurwech huyf eyn gelymer off huyf sijn. en dat sijn euffen stellen mid oeren muere in Stauen muere bon vander sctuen an. luy op
 oren vont na by den sijn sijnen. dat is dat sijn brieff in der sctuen muere behalden den vuurwech steet. mid daer huyf en sijn euff sijn
 die gate des sctuen gelymer. langs Stauen muere en huyf. alse dem tynen mid laggen. dat sie oer sctue. en wil Stauen huyf en sijn euff
 Druppen wancen mid leden sctuen sijn. et sijn de sctuen Stauen mid sijn euff. Voort is gebont. dat daer huyf mid
 sijn euff tyn den den tynen huyf vort medelbont. se oer sijn nre saener en gemuet leget. myt naere by den vuurwech huyf sijn
 en sctuen. dan die muere langs de wech huyf. dat sijn huyf oer sijn euff. mid off daer huyf off sijn euff. omlyt gelymer off huyf sctuen
 en sctuen. dan die muere langs de wech huyf. dat sijn huyf oer sijn euff. mid off daer huyf off sijn euff. omlyt gelymer off huyf sctuen
 off dalde. tyn sctuen huyf enre. dat mach huyf off sijn euff van sctuen huyf. nedre afdaelen. op die muere huyf. mid
 huyf tyn den oer sctuen. en sctuen daer huyf sijn sijn euff. den huyf Stauen off sctuen euff. die loegre van sctuen huyf en saener myt sctuen
 maere noch bebont in sctuen. Voort is gebont dat Stauen huyf en sijn euff an sctuen huyf. den huyf sctuen huyf. sctuen
 doeren noch vuyt geneg. hebne noch behalden en sctuen in sctuen sctuen. huyf sctuen huyf. sctuen huyf. sctuen huyf. sctuen
 hebne en halde tyn den den huyf sctuen den vuurwech huyf. tyn den den sctuen sctuen. nedre sctuen. daer oer dat geticht en sctuen sctuen. Het
 off sijn euff. dan sijn muere langs den vuurwech huyf. tyn den den sctuen sctuen. nedre sctuen. daer oer dat geticht en sctuen sctuen. Het
 sctuen huyf. dan sijn muere langs den vuurwech huyf. tyn den den sctuen sctuen. nedre sctuen. daer oer dat geticht en sctuen sctuen. Het
 sctuen huyf. dan sijn muere langs den vuurwech huyf. tyn den den sctuen sctuen. nedre sctuen. daer oer dat geticht en sctuen sctuen. Het
 sctuen huyf. dan sijn muere langs den vuurwech huyf. tyn den den sctuen sctuen. nedre sctuen. daer oer dat geticht en sctuen sctuen. Het
 sctuen huyf. dan sijn muere langs den vuurwech huyf. tyn den den sctuen sctuen. nedre sctuen. daer oer dat geticht en sctuen sctuen. Het
 sctuen huyf. dan sijn muere langs den vuurwech huyf. tyn den den sctuen sctuen. nedre sctuen. daer oer dat geticht en sctuen sctuen. Het

1469 8/18

1467



Publ. bo.
Sicut haec Jimi Guett
van gewestigheit 1469

Hand of Philip Guett



Archiv der Familie Hollands Nr. 1

1469 Dezember 18 („des manendaigs na s. Lucien daige“)

Vor den Xantener Schöffen *Herman Aepeltorn* und *Johannes Ysbolt* verkaufen die Eheleute *Gaedert van Bemel*, Sohn von *Wilhelm*, und *Eedel van Bemel* ein Haus und Erbe in Xanten in der Marsstraße beim Markt, angrenzend an Haus und Erbe der *Oelend van Magelsem* und den Fuhrweg, sowie an Haus und Erbe der Verkäufer, an die Eheleute *Steven* und *Beerte ten Haeff*. Der Fuhrweg ist von dem verkauften Hause abgetrennt und zu dem danebenliegenden Erbe Gaederts zugeschlagen worden. Das Haus erstreckt sich mit seiner Traufe längs des Fuhrwegs und „*teyndens den echtersten steenhuys gelijk der mueren lijnrecht uyt thent achter an den wall to*“. Vom Verkauf ausgenommen wird ein Stückchen des Kohlgartens, der hinten beim Erbe der oben genannten *Oelend* liegt. Dieses Stück hat *Gaedert* an *Arnd van Magelsem* verkauft.

Weiterhin wird in dem Kaufvertrag vereinbart, dass *Gaedert* einen Neubau an den Fuhrweg in die Nähe von *Stevens* Haus errichten soll, der einige Bedingungen zu erfüllen hat.

Weiterhin darf *Steven* dreimal im Jahr den Fuhrweg je vier Tage lang mitbenutzen, und zwar zur An- und Abfuhr von Frucht, Mist und Brennholz. *Gaedert* muss einen Garten („*vredetuyn*“) zwischen seinem und *Stevens* Grundstück unterhalten, ebenso wie die Zugänge zu *Stevens* Mistplatz. *Steven* wird das Verbot auferlegt, in seinem Hause einen Pferdestall zu unterhalten.

Gaedert übernimmt weiter die Verpflichtung, das Haus und Erbe *Stevens* mit einer Erbrente von sechs oberländischen, rheinischen Goldgulden frei zu machen, von denen jährlich vier Goldgulden an den neuen Altar in der Xantener Kirche bezahlt werden und zwei an den Kanoniker *Derick Bernaetz*. Dagegen muss *Steven* den Fuhrweg und das Stückchen Kohlgarten von einer Rente von 12½ oberländischen, rheinischen Goldgulden befreien, die *Gerit van Schueren* jährlich aus *Stevens* Haus erhebt. Ferner muss *Steven* eine Rente von vier Mark ablösen, die er aus dem selben Haus schuldet.

Original, Pergament mit Schöffenamtssiegel.

Transfix

1475 Oktober 28 („op s. Symon ind Juden dach ap.“)

Vor den Xantener Schöffen *Bemel* und *Sand* verkaufen die Eheleute *Steven* und *Bertha then Haeve* ein Haus und Erbe am Markt zu Xanten, einerseits angrenzend an den Fuhrweg und Erbe von *Gaedert van Bemel* und andererseits an Haus und Erbe des verstorbenen *Arnd van Maegelsom* angrenzend, an *Lambert ter Herenhaeve*, Sohn von *Wessel*.

Original, Pergament mit Schöffenamtssiegel.